

Réseau d'observation du Littoral Normand et Picard

Rapport d'activité 2014



SOMMAIRE :

1. Introduction	3
2. Gouvernance et ressources humaines.....	5
2.1. Gouvernance	5
Le Comité de Pilotage.....	5
Le Comité Technique	6
Le Conseil Scientifique.....	6
2.2. Ressources humaines	7
Cellule d'animation.....	7
Contrats à durée déterminée	7
Formations.....	8
3. Les actions 2014	10
3.1. Diffuser l'information	14
a) Organisation de manifestations annuelles.....	14
b) Publication de lettres d'information	15
c) Poursuite du développement du centre de ressources	15
3.2. Consolider l'information.....	16
a) Réalisation d'un atlas cartographique.....	16
b) Veille sur les conséquences des évènements tempétueux.....	18
c) Test d'un lidar bathymétrique sur littoral Normand-Picard.....	18
d) Analyse des traits de côte historiques bas-normands	18
3.3. Animation de l'expertise scientifique et du réseau d'acteurs.....	19
a) Newsletter	19
b) Partenaires scientifiques et techniques	19
c) Contribution aux réflexions régionales, interrégionales, nationales et de façades	20
3.4. Stratégie de suivi homogène, récurrent et pérenne du littoral normand-picard	20
4. Calendrier de travail	21

1. Introduction

Depuis sa création, le ROLNP s'attache à **identifier, consolider** et **valoriser** la **connaissance** scientifique et technique existante sur les thématiques de dynamique côtière, risques littoraux et biodiversité comme marqueur de l'évolution des milieux. Véritable réseau qui œuvre pour une coopération interrégionale, il a vocation à constituer le siège d'une **connaissance ciblée et partagée** permettant d'éclairer la prise de décision des aménageurs.

L'année 2014 aura notamment été marquée par la tenue d'un Comité de Pilotage donnant mandat à l'équipe du ROLNP pour réaliser l'étude de faisabilité d'un suivi homogène, récurrent et pérenne de la bande côtière normand-picarde et la réalisation du tour de table technique, renforçant les liens du ROLNP avec ses différents partenaires institutionnels et techniques.

Bien que 2014 fut une année particulière sur le plan des ressources humaines (congé maternité et arrêt maladie de longue durée de deux des membres de la cellule d'animation), les actions menées par le Réseau ont dépassé des objectifs fixés, avec notamment la mise en œuvre de deux projets spécifiques en collaboration avec le SHOM et la DREAL Basse-Normandie.

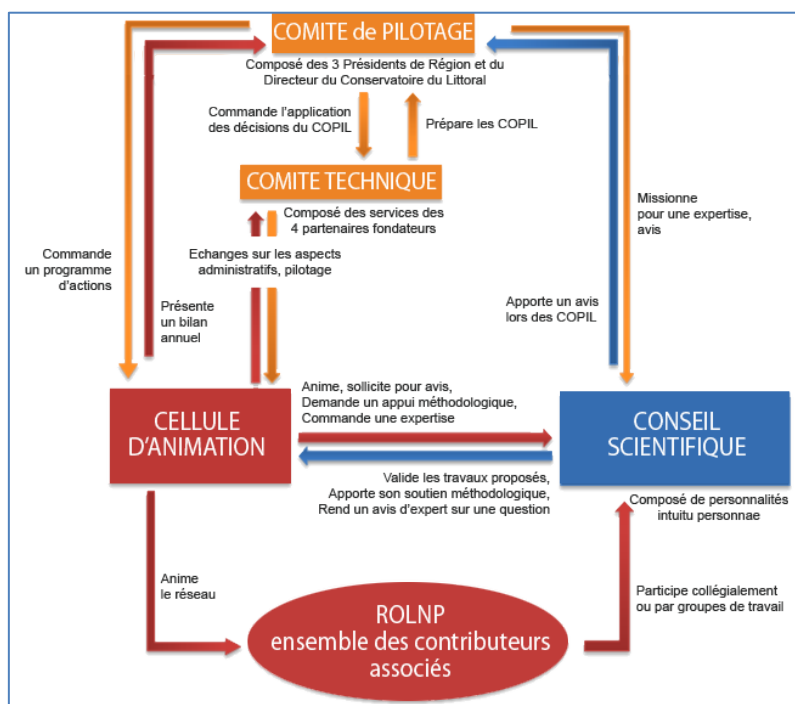
GOUVERNANCE ET RESSOURCES HUMAINES



2. Gouvernance et ressources humaines

Le Réseau d'Observation du Littoral Normand et Picard se compose :

- D'un **Comité de Pilotage**, instance décisionnelle composée des trois Présidents de Région et de la Directrice du Conservatoire du Littoral ;
- D'un **Comité Technique**, composé des services de chaque structure partenaire ;
- D'un **Conseil Scientifique**, instance consultative, composée de personnalité intuitu personae ;
- D'une **Cellule d'Animation** chargée d'animer le Réseau et mettre en œuvre les axes de travail définis par le Comité de Pilotage.
- De **contributeurs** volontaires.



2.1. Gouvernance

Le Comité de Pilotage

Le Comité de Pilotage s'est réuni le 10 mars 2014 à Rouen. Un bref retour sur le contexte de création du ROLNP et de ses objectifs a été exposé ainsi que le bilan des actions 2010-2013 et les axes de travail à venir pour 2014-2016.

L'étude pour une « stratégie de suivi homogène, récurrent et pérenne du littoral normand-picard » a été présentée ainsi que les propositions de suites à y donner.

Les membres du Comité de pilotage ont exprimé leur satisfaction au vu des résultats qui leur ont été présentés et ont donné mandat à l'équipe du ROLNP pour la réalisation de l'étude de faisabilité du suivi pérenne.

Le compte-rendu du Comité de Pilotage figure en annexe.

Le Comité Technique

En 2014, le Comité Technique s'est réuni 5 fois.

Date	Lieu	Objet
18/02/2014	Caen (Visio)	Préparation du Comité de pilotage du 10 mars 2014 Divers points administratif Actions
10/03/2014	Rouen	Suites du Comité de pilotage du 10 mars 2014 Colloque du 23 juin 2014 Editos lettres Côtes & mer n°5 et 6 Congé maternité de Nathalie Pfeiffer
03/06/2014	Caen (Visio)	Préparation du Colloque Suivi de la dynamique côtière Atlas Prochain Séminaire Scientifique : 1 ^{ère} réflexion sur le contenu du programme
10/09/2013	Rouen	Stratégie de suivi pérenne : Atlas Projet digitalisation du trait de côte historique en Basse-Normandie Projet test Lidar en partenariat avec le SHOM Conseil scientifique du 03/10 Communication Budget
04/12/2014	Rouen	Suite du ROLNP post 2016 Stratégie de suivi pérenne Autres dossiers en cours : Atlas, Ateliers Plan d'actions 2015-2016 et budget

Tableau 1 : dates et objets des réunions du Comité Technique du ROLNP

Les comptes-rendus de ces réunions figurent en annexe

Le Conseil Scientifique

Le Conseil Scientifique (CS) du Réseau d'Observation du Littoral Normand et Picard est un organe consultatif, composé de personnalités choisies en raison de leur aptitude à émettre un avis scientifique sur les questions soulevées par le réseau.

En 2014, le Conseil Scientifique s'est réuni une fois et une fois en configuration restreinte.

Date	Configuration	Lieu	Objet
26/05/2014	restreinte	Caen	Colloque du 23 juin 2014 Retours sur le Comité de pilotage du 10 mars 2014 Communication <ul style="list-style-type: none"> - Atlas - Site internet et Newsletter - Séminaire scientifique - Prochains thèmes des lettres « Côtes & mer » - Atelier terrain Actualités du CS <ul style="list-style-type: none"> - Remplacement et proposition d'intégration de nouveaux membres Divers <ul style="list-style-type: none"> - Projet Lidar bathymétrique aéroporté - Appel à projet
03/10/2014	plénière	St Valéry sur Somme	Retour sur le Comité de pilotage du 10 mars 2014 et Stratégie de suivi pérenne Projets en cours <ul style="list-style-type: none"> - Projet de test de Lidar aéroporté en zone turbide - Projet de digitalisation du trait de côte historique en BN - Atlas Communication <ul style="list-style-type: none"> - Site internet et Newsletter - Séminaire scientifique - Lettres « Côtes & Mer » - Ateliers terrain Actualité du CS

Tableau 2 : dates et objets des réunions du Conseil Scientifique du ROLNP

Les comptes-rendus des réunions du Conseil Scientifique figurent en annexe

La composition du Conseil scientifique a légèrement évolué en 2014 : Stéphane Desruelles ayant quitté la région, il a été remplacé par Jean-Marc Hoeblich, Maître de conférences en géographie à l'Université de Picardie.

2.2. Ressources humaines

Cellule d'animation

La cellule d'animation du ROLNP, portée par le Syndicat Mixte Littoral Normand (SMLN), est composée de 3 agents :

- Une chef de projet
- Une assistante administrative
- Un géomaticien

2014 a été marquée par l'absence de deux membres de la cellule d'animation :

- Natacha Sauli, suite à un arrêt maladie longue durée
- Nathalie Pfeiffer, lié à un congé maternité

Au 1^{er} septembre, le Chef de projet est passée sur un contrat à temps partiel sur la base de 80% par semaine.

Plusieurs contrats à durée déterminée ont été mis en place afin de pallier à ces absences et d'assurer les missions du Réseau, ou comme appui sur des missions particulières.

La cellule d'animation a quitté, le 30 juin 2014, les locaux du « 9 rue Pémagnie » pour intégrer ceux du Syndicat Mixte Littoral Normand basés au « 1 bis rue Pémagnie ».

Contrats à durée déterminée

CDD « Organisation du Colloque *Stratégies de suivi de la dynamique côtière* ».

Virginie Catherine a rejoint ponctuellement l'équipe du ROLNP afin d'organiser le colloque du 23 juin 2014 destiné aux élus, décideurs et gestionnaires.

CDD « Appui à la réalisation d'un atlas cartographique du littoral normand et picard »

En 2014, un appui ponctuel sous la forme d'un CDD de 8 mois (Johann Brunelot) est venu renforcer l'équipe d'animation pour participer à la mise en place d'un atlas cartographique du littoral normand et picard. Il a été chargé d'auditer les données disponibles auprès des partenaires et de récolter les informations (géographiques, iconographiques ...) afin de les structurer dans une base de données SIG, de formaliser les éléments sous la forme de cartes de synthèses statiques et dynamiques et d'en rédiger les métadonnées selon le standard INSPIRE.

La fiche de poste « Technicien Atlas » figure en annexe

CDD « Analyse des traits de côtes historiques bas-normands »

Dans le cadre du développement des connaissances sur l'évolution du littoral bas-normand et en complément des données produites pour l'actualisation des catalogues sédimentologiques, le ROLNP et la DREAL Basse-Normandie ont souhaité s'associer pour numériser les traits de côte historiques bas-normands et analyser leurs évolutions.

En échange des moyens humains mis à disposition par le ROLNP pour la production des données et le contrôle du travail effectué, la DREAL a mis à disposition le financement nécessaire et les moyens humains pour le contrôle structurel de la production.

Deux personnes, Julie VALENTIN et Romain DAUTRESIRE, ont été recrutées pour un CDD de 2 mois. Ils ont été hébergés à la DREAL BN afin d'effectuer la numérisation des traits de côtes historiques bas-normands.

La phase analytique (évaluation des taux de recul du trait de côte) a été poursuivie par Johann Brunelot au ROLNP. Son contrat a donc été prolongé de deux mois jusqu'en décembre pour cette mission.

La fiche de poste « Technicien SIG » figure en annexe

Sujet	Nom	Durée	Période	Structure d'accueil	Encadrant
Organisation du Colloque « Stratégies de suivi de la dynamique côtière »	Virginie Catherine	4,5 mois	Du 13/02/2014 au 30/06/2014	ROLNP	Nathalie PFEIFFER et Arnaud THULIE
Appui à la réalisation d'un atlas cartographique du littoral normand et picard	Johann Brunelot	8 mois	Du 01/03/2014 au 31/10/2014	ROLNP	Nathalie PFEIFFER et Arnaud THULIE
Numérisation des traits de côtes historiques bas-normands	Julie Valentin	2 mois	Du 01/09/2014 au 31/10/2014	DREAL BN	Nathalie PFEIFFER et Arnaud THULIE
Numérisation des traits de côtes historiques bas-normands	Romain Dautresire	2 mois	Du 01/09/2014 au 31/10/2014	DREAL BN	Nathalie PFEIFFER et Arnaud THULIE
Analyse des traits de côtes historiques bas-normands	Johann Brunelot	2 mois	Du 01/11/2014 au 31/12/2014	ROLNP	Nathalie PFEIFFER et Arnaud THULIE

Tableau 3 : CDD recrutés en 2014 au sein du ROLNP

Formations

Arnaud Thulie a suivi une formation d'une demi-journée sur la gestion du nouveau site internet basé sur Joomla.

Actions 2014

3. Les actions 2014



Sur la base des axes de travail validés par le Comité de pilotage, le comité technique du 12 septembre 2013 a acté un programme d'actions pour la période d'octobre 2013 à décembre 2014.

Le programme d'actions figure en annexe

Le tableau suivant récapitule l'avancement de ces actions. Elles sont détaillées dans les paragraphes qui suivent.

Tableau récapitulatif de la réalisation des actions 2013-2014

Actions		Prévues	Réalisées	Commentaires
Diffuser l'information	Organiser des manifestations annuelles	Un colloque en 2014 à destination des élus	Oui	Colloque « Stratégies interrégionales de suivi de la dynamique côtière : un outil de connaissance et d'aide à la décision » à destination des élus et gestionnaire. 23 juin 2014 à Caen. 125 participants.
		Un séminaire scientifique en 2014	Oui	Séminaire scientifique « La donnée laser : intérêts pour le suivi des dynamiques côtières ». 17 octobre 2014 à Caen. 75 participants.
		Des ateliers de terrain à destination des élus et gestionnaires. Nombre, objectifs, format à définir.	Oui	Atelier de terrain à destination des élus et gestionnaires traitant de l'érosion des plages et du recul des falaises. 23 juin 2014 à Arranches. 30 participants.
Diffuser l'information	Publier des lettres d'information	Lettres « Côtes et mer » : 2 lettres en 2014	Oui	Avril 2014 - Numéro 5 : « Hausse du niveau marin : prévisions et conséquences sur les côtes normand-picardes » Juin 2014 - Numéro 6 : « Hausse du niveau marin : des actions pour anticiper et s'adapter »
		Actes des séminaires scientifiques : un « 8 pages » de restitution du séminaire scientifique 2013 en novembre 2013 et un en décembre 2014.	Oui	Novembre 2013 : 8 pages de restitution du 3 ^e séminaire scientifique Décembre 2014 : 8 pages de restitution du 4 ^e séminaire scientifique
		Mise en place d'une réunion du comité de rédaction composé des membres du Conseil scientifique et des partenaires volontaires.	Oui	Le comité de rédaction commun pour les lettres 5 et 6 s'est réuni le 17 janvier 2014. Le comité de rédaction des lettres 7 et 8 s'est réuni le 21 novembre 2014.
Diffuser l'information	Poursuite du développement du centre de ressources	Animation / alimentation	En continu	Mise à jour du catalogue de métadonnées via l'atlas Alimentation en continu du site internet
		Amélioration / développement d'outils : - correction de bugs / amélioration de l'ergonomie du catalogue de métadonnées	Oui	Les principales améliorations avaient été réalisées courant 2013.
		- développement d'un moteur de recherche pour l'annuaire des acteurs	Oui	Mise en place d'un module spécifique sur le site internet. Non encore alimenté.
		- relooking site internet / charte graphique	Oui	Refonte complète du design, de l'ergonomie et de la gestion de contenu du site par un prestataire. Mise en ligne du nouveau site en mars 2014.
		Porter à connaissance : au travers des différentes publications du ROLNP, amélioration du référencement du site....	Oui	Information sur le nouveau site dans la newsletter du ROLNP Communication sur le centre de ressource lors du Colloque ESRI des 1 ^{er} & 2 octobre 2014 et dans un article de la revue Sign@ture du CEREMA (publication dernier trimestre 2014) Statistiques de fréquentation du site en hausse (voir paragraphe correspondant)

Consolider l'information	Réaliser un atlas cartographique	Rédaction d'un cahier des charges validé par le Conseil scientifique et le Comité technique	Oui	Cahier des charges présenté et validé au Conseil scientifique du 28 novembre 2013 et au Comité technique du 17 décembre 2013
		Collecte, achat et construction des données, démarche réalisée par la cellule d'animation du ROLNP avec l'appui d'un technicien (CDD)	Oui / en cours	Johann Brunelot a été recruté du 1 ^{er} mars au 31 octobre 2014 spécifiquement sur cette mission.
		Suivi et validation de la démarche par le Conseil scientifique. Lien avec les géomaticiens des trois régions.	Oui / en cours	Validation de la structure de l'atlas et des sources de données au CS du 28 novembre 2013. Présentation de l'outil et validation des thèmes 1&2 au CS du 3 octobre 2014.
		Mise en forme de l'atlas par un prestataire extérieur.	En cours, réalisation interne	Le coût et les fonctionnalités proposés par les prestataires extérieurs n'étant pas satisfaisants, la mise en forme a été réalisée en interne. L'outil mis en place, en explorant de nouvelles possibilités, a permis d'aller beaucoup plus loin que ce qui était prévu initialement. Mais de ce fait, tous les champs n'ont pu être couverts en 2014. Cette action – allant bien au-delà du projet initial – sera poursuivie en 2015. Mise en ligne des thèmes « Formes et géologies du littoral » et « Dynamique et risques côtiers » en novembre et décembre 2014.
Autres actions non prévues initialement	Veille sur les événements tempétueux	Oui / en cours	Une carte de synthèse des conséquences des tempêtes de début 2014 a été réalisée. Un formulaire en ligne a été mis en place.	
	Test d'un lidar topobathymétrique aéroporté sur 6 sites (partenariat SHOM / AESN)	En cours	Le marché a été passé mais les conditions météorologiques n'ont pas permis le survol prévu 4 ^e trimestre 2014. Reporté début 2015.	
	Analyse des traits de côtes bas-normands historiques (partenariat DREAL Basse-Normandie)	Oui / en cours	La digitalisation des traits de côtes a été réalisée. L'analyse est en cours de finalisation.	
Animer un réseau d'acteurs	Animation de l'expertise scientifique & réseau d'acteurs	Mise en place d'une newsletter : - Développement de la maquette par un prestataire - Trois newsletters en 2014	Oui 2	1 ^{ère} newsletter diffusée en juin mai 2014, 2 ^e diffusée en décembre 2014.
	Contribution aux réflexions nationales et de façades	En fonction des sollicitations	Oui	Intégration des actions du ROLNP dans les projets de programmes européens et dans le cadre de la DCSMM Rencontre de différents partenaires (DIRM, AAMP...) dernier trimestre 2014 pour échanger sur les mutualisations possibles.

Stratégie de suivi fiable, homogène et pérenne de la dynamique côtière	Organisation de réunions de présentation des conclusions de l'étude « suivi pérenne » auprès de chaque Région ;	Oui		Réunion de présentation interservices réalisée au Conseil régional de Basse-Normandie le 11 février 2014. Conclusion de l'étude présentée lors du Comité de pilotage du 10 mars 2014, en présence des Présidents de région et de chefs de service de chaque Région.	
	Organisation de réunions pour faire émerger des partenariats financiers et des collaborations scientifiques ;	Oui		Ont été rencontrés: <ul style="list-style-type: none"> - DIRM Manche Est Mer du Nord - DREAL Basse-Normandie, Haute-Normandie, Picardie - DDTM 14, 50, 76, 80 - Conseils généraux 76, 80 - AESN, AEAP - AAMP, PNM estuaires picards mer d'Opale - GIP Seine-Aval - Port de Rouen 	
	Suivi administratif et préparation des conventions avec les opérateurs ;	2015	et		
	Valorisation des premiers indicateurs si suivis déjà mis en place.	2015	et		
		suivant			
		suivant			

3.1. Diffuser l'information

Afin d'avoir une meilleure lisibilité sur les actions à venir, une stratégie de communication a été élaborée en 2013. L'objectif étant notamment de mieux toucher la cible que représentent les élus, décideurs et gestionnaires du littoral. Cette stratégie de communication repose sur le choix d'un thème annuel décliné au travers de différents outils.

En 2014, la thématique a porté sur la « Hausse du niveau marin » ainsi que sur la stratégie de suivi sur l'ensemble de la façade normande et picarde.

a) Organisation de manifestations annuelles



Colloque à destination des élus, décideurs et gestionnaires

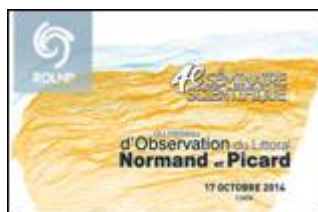
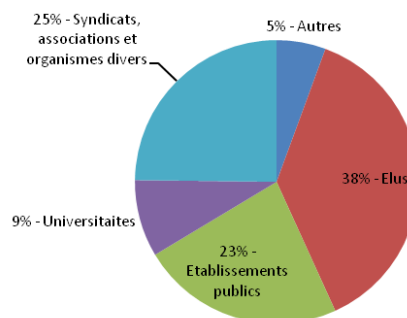
Cet évènement s'est tenu le 23 juin 2014 à l'Abbaye aux Dames à Caen et portait sur les « Stratégies interrégionales de suivi de la dynamique côtière : un outil de connaissance et d'aide à la décision »

125 personnes étaient présentes, dont 45 élus (Communautés de communes et communes).

Les présentations filmées sont en ligne sur le site internet ww.rolnp.fr

Le programme de ce colloque figure en annexe

Organismes présents

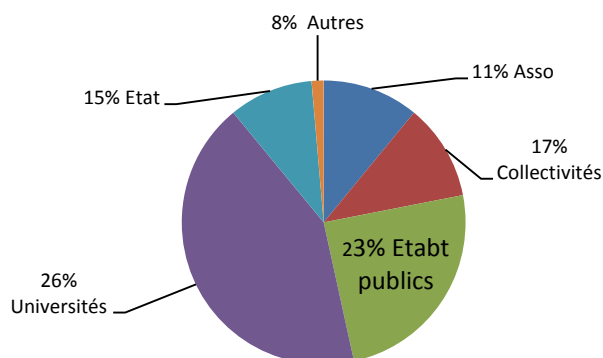


Séminaire scientifique

La 4^e édition du Séminaire scientifique s'est tenue le 17 octobre 2014 à l'Université de Caen, sur le thème « La donnée laser : intérêts pour le suivi des dynamiques côtières ».

Une session posters a été organisée pour permettre aux partenaires du ROLNP de faire connaître leurs travaux.

75 personnes étaient présentes, dont notamment 26 % d'universitaires et 38 % de services de l'Etat et Etablissements publics.



Organismes présents

Le programme de ce Séminaire figure en annexe

Atelier de terrain à destination des élus et gestionnaires

Le premier atelier terrain organisé par le ROLNP s'est tenu à Arromanches le 23 juin 2014, à la suite du colloque.

Deux thèmes ont été abordés en faisant intervenir scientifiques et services de l'Etat :

- Erosion des plages et action de l'état
- Recul des falaises : fonctionnement et conséquences sur les sociétés

Une trentaine de personnes a participé à cette manifestation.

Cet atelier a été filmé et est en ligne sous forme d'un clip sur le site du ROLNP



Le programme de cet atelier figure en annexe

b) Publication de lettres d'information

Les lettres « Côtes et mer », à destination des élus et décideurs sont envoyées au format papier à l'ensemble des communes littorales, Conseils régionaux, Conseils généraux, services de l'Etat et ASA. Cette année, un exemplaire a été envoyé à chaque Conseiller municipal. Elles sont également envoyées au format PDF à l'ensemble des contacts du ROLNP, ce qui représente environ 1600 envois papier et 1000 envois numériques.

Elles sont par ailleurs téléchargeables sur le site du ROLNP ainsi que sur les sites des Régions.

Le fichier contact est régulièrement actualisé pour une meilleure diffusion.



Deux numéros de la lettre d'information du Réseau « Côtes & mer » ont été publiés en 2014 :

Lettre n°5 : « Hausse du niveau marin : Prévisions et conséquences sur les côtes normand-picardes » en avril 2014.

Lettre n°6 : « Hausse du niveau marin : Des actions pour anticiper et s'adapter » en juin 2014.

Un numéro spécial consacré au séminaire scientifique du 17 octobre 2014 est paru en décembre 2014.

c) Poursuite du développement du centre de ressources

Refonte du site internet

Le site internet www.rolnp.fr a fait l'objet d'une refonte complète du design, de l'ergonomie et de la gestion de contenu. Cette plateforme a apporté de nombreuses améliorations dont l'objectif était de faciliter la consultation et de valoriser les informations mutualisées par les partenaires, les ressources thématiques et cartographiques dès la page d'accueil. Son nouveau design plus attractif et dynamique a permis au ROLNP de poursuivre ses rôles premiers que sont l'animation et la mutualisation des moyens d'action de ses partenaires.

Le site est alimenté en continu par :

- Des actualités du ROLNP et de ses partenaires (projets en cours, agenda des manifestations à venir...)
- Des ressources, travaux, synthèses thématiques et outils cartographiques (catalogue de métadonnées, atlas) ...
- De données spécifiques en accès privé sécurisé (Conseil Scientifique, Comité Technique)



Parallèlement à la refonte du site, une maquette de la newsletter a été développée, ainsi qu'un module de formulaire en ligne et un module de recherche pour les annuaires.

Les formulaires en ligne permettent de gérer en direct l'inscription aux manifestations organisées par le ROLNP.

Le module annuaire doit être mis en place.

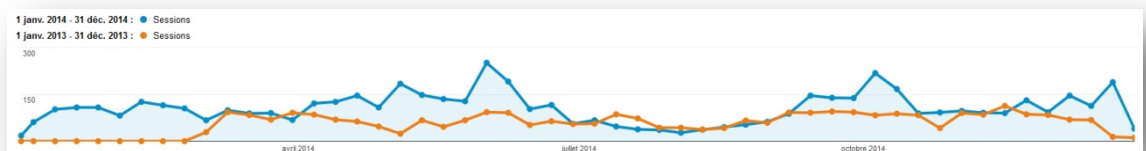
Porter à connaissance et statistiques

La refonte du site a été annoncée dans la newsletter du ROLNP. Les statistiques montrent une amélioration significative de la fréquentation du site liée notamment à sa refonte.

L'architecture du site est plus claire et permet de trouver une information plus rapidement :

- 35500 pages consultées en 2014 contre 17000 en 2013 soit une augmentation de 200%
- Forte baisse du taux de rebond en 2014 traduisant une consultation dépassant la simple page d'accueil

Nombre de sessions ouvertes en 2014 contre 2013 : 300% d'augmentation sur la période



3.2. Consolider l'information

a) Réalisation d'un atlas cartographique



Depuis mars 2014, Johann Brunelot et Arnaud Thulie travaillent sur un atlas cartographique en ligne. L'objectif est de synthétiser et vulgariser l'information scientifique existante à l'échelle des trois façades littorales. L'atlas présente sur le même plan un contenu cartographique et un volet narratif, l'ensemble structuré en unités thématiques et par

emboîtement d'échelles.

Six grands thèmes, validés au Conseil scientifique du 28 novembre 2013, sont développés :

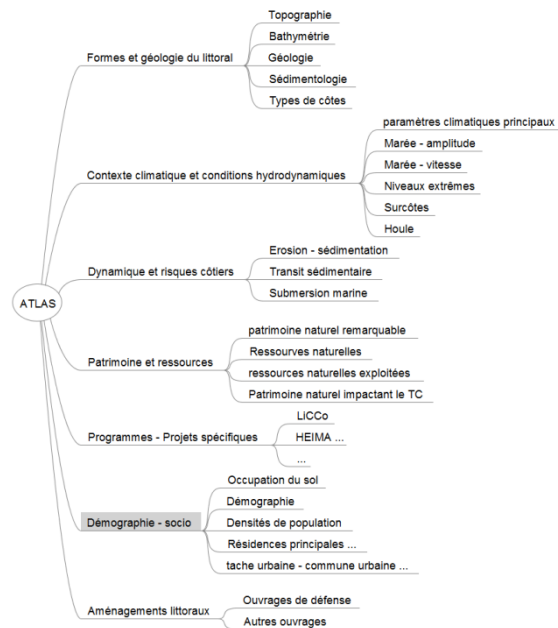
- Formes et géologie du littoral
- Contexte climatique et conditions hydrodynamiques
- Dynamique et risques côtiers
- Aménagements littoraux
- Population
- Patrimoine et ressources
- Programmes

Cet atlas met en évidence tout élément disponible pouvant servir à la compréhension de la thématique : graphiques, photographies, vidéo, modélisation 3D... en faisant appel à la technologie

la plus récente en la matière. La mise en forme, initialement prévue par un prestataire, est finalement réalisée en interne (outils proposés non satisfaisants pour un coût très élevé).

La réalisation de cet outil est un projet structurant et fédérateur qui permet d'échanger avec les partenaires techniques, renforçant ainsi la notion de réseau. Il mobilise et valorise toute les données disponibles aussi bien au ROLNP que celles des partenaires, en renvoyant toujours aux sources, pour aller plus loin.

Cet atlas est l'une des briques principales du centre de ressource du ROLNP permettant de visualiser de manière simple toute l'information disponible.



Les deux premiers thèmes « Formes et géologie du littoral » et « Dynamique et risques côtiers » ont été mis en ligne en novembre et décembre 2014. Leur contenu a été validé par le Conseil scientifique du ROLNP.

L'outil mis en place, en explorant de nouvelles possibilités, a permis d'aller beaucoup plus loin que ce qui était prévu initialement. Mais de ce fait, tous les champs n'ont pu être couverts en 2014. Cette action –allant bien au-delà du projet initial – sera poursuivie en 2015.

Ce travail a été présenté au Comité syndical du SMLN et a reçu un accueil très favorable. Il a également fait l'objet d'une présentation lors de la conférence annuelle d'ESRI les 1er et 2 octobre. Un article a par ailleurs été rédigé dans la revue Sign@ture du CEREMA.

Une communication spécifique sera faite autour de cet outil afin de le faire connaître et de toucher sa cible que sont les élus, gestionnaires et services techniques. Il servira notamment de support aux ateliers organisés par le ROLNP et à la formation organisée dans la cadre de l'appel à projet « notre littoral pour demain » du Conseil Régional de Basse-Normandie.

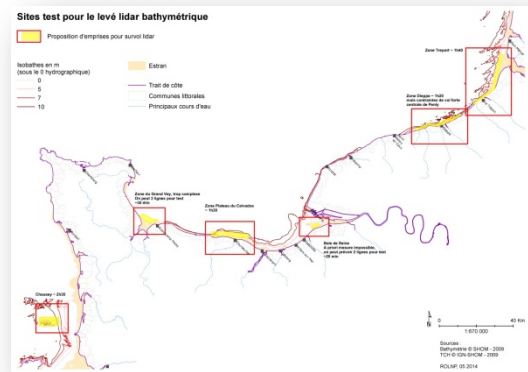
b) Veille sur les conséquences des évènements tempétueux

Suite à la série d'évènements tempétueux du début d'année 2014, le ROLNP s'est basé sur les informations communiquées par les gestionnaires du Conservatoire du Littoral pour établir une carte des conséquences de ces tempêtes (érosion/submersion).

Durant cette période, de nombreux journalistes ont sollicité le ROLNP pour obtenir des informations.

Une réflexion est menée pour établir une veille en s'appuyant sur un réseau de correspondant locaux, notamment les correspondants du Réseau micro-pollutions marines.

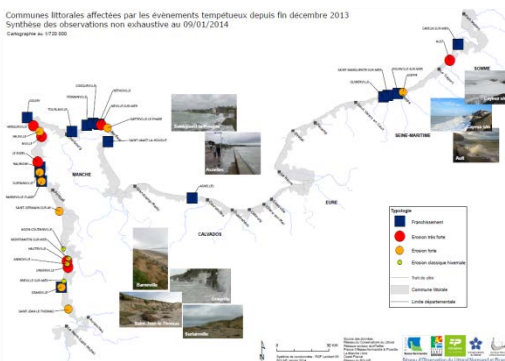
Un formulaire simple est en ligne sur le site www.rolnp.fr permettant à quiconque de faire remonter l'information.



c) Test d'un lidar topo-bathymétrique sur littoral Normand-Picard

Collaboration avec le SHOM avec un financement de l'Agence de l'Eau Seine Normandie pour tester les potentialités d'un nouveau laser bathymétrique aéroporté capable de traverser des masses d'eau turbides en secteur de petits fonds.

Six sites test vont être survolés pour évaluer les capacités techniques de l'appareil. La sélection est fondée sur des caractères de turbidité ou de couverture végétale d'une part et l'existence de travaux similaires pour comparer les résultats d'autre part. Les emprises des sites sont les suivantes (les surfaces couvertes seront à affiner) :



- Zone du Tréport et de la Baie de Somme : 37km²
- Zone de Dieppe : 24km²
- L'estuaire de la Seine : 3km²
- Le plateau du Calvados (côte de Nacre) : 29km²
- La Baie des Veys : 9km²
- Secteur de Chausey : 32km²

Chaque site fera l'objet d'une comparaison avec les données et ressources existantes. Une valorisation cartographique sera produite et mise en ligne sur le site

internet du ROLNP.

Le ROLNP récupérera des données traitées début 2015 et effectuera des comparaisons avec des levés existants pour évaluer la pertinence et la transposabilité de l'outil en zone turbide

Si cette nouvelle technique fonctionne, elle fera baisser les coûts de la stratégie de suivi de manière substantielle (1 journée de vol = 1 mois de bateau).

Le marché a été passé avec l'entreprise AERODATA, mais les vols prévus au 4e trimestre 2014 n'ont pu avoir lieu, faute d'une météo clémente. Ils sont reportés à début 2015.

d) Analyse des traits de côte historiques bas-normands

Dans le cadre du développement des connaissances sur l'évolution du littoral bas-normand et en complément des données produites pour l'actualisation du catalogue sédimentologique français, le

ROLNP et la DREAL ont souhaité s'associer pour numériser le trait de côte historique bas-normand et analyser ses évolutions.

L'opération de levé numérique du trait de côte des années 1947 et 2010 dans le cadre de l'actualisation du catalogue sédimentologique, réalisée par le CEREMA, fournit une base méthodologique ainsi qu'un premier jeu de données modèle pour la continuation d'une opération de levé basée sur des séries temporelles moins espacées.

Le projet était articulé en quatre phases :

- Phase 1 : Levé du trait de côte sur deux séries photographiques.
- Phase 2 : Inventaire des ouvrages maritimes et des tempêtes récentes.
- Phase 3 : Analyse des taux de recul
- Phase 4 : Rapport de synthèse

Le levé des traits de côte à partir de données photographiques sur l'ensemble de la région Basse-Normandie a été réalisé pour les années 1977, 1982, 1991-1992 et 2001. Il est effectué selon les prescriptions du rapport du CETMEF « Levé du trait de côte à partir de photographies aériennes orthorectifiées », d'octobre 2012. L'échelle de digitalisation est définie par la méthode CETMEF au 1/2500.

La phase 2 a été réalisée par la DREAL Basse-Normandie. L'analyse des taux de recul a été réalisée avec l'outil MobiTC du CEREMA.

Le rapport de synthèse de cette étude sera finalisé courant janvier 2015.

3.3. Animation de l'expertise scientifique et du réseau d'acteurs

a) Newsletter

Mise en place d'une newsletter internet à destination des partenaires scientifiques et techniques du ROLNP afin de faire circuler l'information. Cette newsletter est composée d'articles très courts renvoyant soit sur le site du ROLNP soit sur les sites internet de nos partenaires.

La maquette de la newsletter a été développée sur la même base que le site internet en janvier-février 2014. Un appel à contributions a été lancé en début d'année auprès du Conseil scientifique, et autres partenaires scientifiques et techniques afin de valoriser leurs informations

La première newsletter a été diffusée en juin 2014 auprès de 1 000 destinataires, la 2^e a été diffusée en décembre 2014 auprès de 1200 destinataires.

Ce média a permis de faire circuler plus largement l'information du réseau (actualités des partenaires, agenda, publications récentes, travaux ...), de maintenir le contact et augmenter le trafic sur le site en incitant les abonnés à le visiter.

b) Partenaires scientifiques et techniques

Parallèlement aux actions décrites précédemment et afin notamment de les mener à bien, la cellule d'animation a poursuivi son travail d'animation des acteurs du littoral. De nouveaux liens partenariaux, scientifiques et techniques, ont ainsi été tissés ou renforcés par le biais de projets tels que le test de Lidar topo-bathymétrique sur littoral Normand-Picard avec le Service hydrographique et océanographique de la Marine (SHOM) et l'Agence de l'Eau Seine Normandie (AESN) et le projet de numérisation des traits côte historiques de bas-normands avec la Direction Régionale de l'Environnement, de l'Aménagement et du Logement de Basse-Normandie (DREAL).

Le tour de table pour la stratégie de suivi (voir paragraphe spécifique) a également contribué à renforcer les liens du ROLNP avec ses partenaires, notamment institutionnels.

c) Contribution aux réflexions régionales, interrégionales, nationales et de façades

Les actions du ROLNP ont été inscrites dans les travaux menés sur la façade Manche Mer du Nord, notamment dans le cadre du Plan d'Action Milieux Marins.

3.4. Stratégie de suivi homogène, récurrent et pérenne du littoral normand-picard

Face au constat que les données disponibles sont souvent trop ponctuelles dans le temps et dans l'espace, en 2013, le ROLNP a lancé en collaboration avec l'Université de Brest une étude pour élaborer une stratégie de suivi du littoral normand et picard. Ce système de suivi pérenne devait permettre de mettre à disposition des acteurs du littoral des données topographiques et bathymétriques fiables sur la durée.

Après analyse des conclusions de l'étude, le conseil scientifique du ROLNP a proposé un suivi interrégional permettant de répondre en premier lieu aux questions des collectivités, mais permettant également d'alimenter les recherches menées sur les sites ateliers par les universitaires.

Le Comité de pilotage du 10 mars 2014 a donné son accord pour continuer à travailler sur la base de ce scénario et a donné mandat à l'équipe du ROLNP pour lancer une étude de faisabilité technique et financière de ce suivi notamment auprès des partenaires potentiels, d'ici la fin de l'année 2014.

Ainsi, depuis juin et décembre 2014 ont été rencontrés :

- La DIRM Manche Est Mer du Nord
- Les DREAL Basse-Normandie, Haute-Normandie, Picardie
- Les DDTM 14, 50, 76, 80
- Les Conseils généraux 76, 80
- Les Agences de l'Eau Seine-Normandie et Artois-Picardie
- L'Agence des Aires marines Protégées et le PNM estuaires picards mer d'Opale
- Le GIP Seine-Aval
- Le Port de Rouen

Tous sont favorables au projet.

